

Janvier 2021

n°12



# Le JOURNAL

## de Guillerwal

• Année 2020 •



# Le mot du Maire



Chères Guillervalloises, Chers Guillervallois,

Nous sortons d'une année difficile, inédite, qui nous a tous éprouvés économiquement, socialement et nous avons dû, et nous devons encore, préserver notre santé en la mettant à l'abri d'un virus, le CORONAVIRUS ou COVID 19, ennemi invisible et mutant de surcroît.

Mais la vie continue, et la vie de notre village aussi, même si les événements, les manifestations qui l'animent, ont suivi les règles imposées à tous, ont dû être annulés dès l'annonce du premier confinement national par le Président de la République dans son allocution du 16 mars 2020. « La France est en guerre contre la COVID 19 » a-t-il annoncé. Cette guerre n'est pas terminée.

La 12<sup>ème</sup> édition de notre magazine annuel récapitule ce qui, néanmoins, a été réalisé en 2020 et vous fait part de nos projets.

Dans ce contexte difficile, nous avons œuvré pour mener au mieux les chantiers prévus en 2020 et nous regardons l'avenir avec confiance et sérénité. Les finances sont à l'équilibre et au milieu des difficultés se construit aussi l'avenir.

Je remercie les artisans et les entreprises qui ont maintenu leur soutien au financement de l'édition de notre Journal malgré la crise économique qui, dans ce contexte, les frappe durement. Pour vos besoins, je vous invite à consulter les enseignes figurant dans cette édition. Beaucoup d'entre elles sont des entreprises de proximité.

En ce début d'année, mes pensées vont vers les familles de celles et ceux qui nous ont quittés, vers les personnes âgées, les personnes démunies, vers toutes celles et ceux dont il faut être à l'écoute et prendre soin.

En 2021 c'est, empreints d'espoir et de convictions que nous serons plus forts.

Je vous adresse mes meilleurs vœux ainsi qu'à vos proches.

Bonne année à toutes et à tous et prenez soin de vous.

Avec toute mon amitié et ma sympathie.

Bien à vous.

**Daniel CIRET**

## SOMMAIRE

Rétrospective 2020 .....	3
Réalisations .....	15
Les projets 2021 .....	17
Vie associative.....	18
Informations diverses .....	22
Etat civil & population .....	24
Numéros utiles .....	25
Vie locale .....	27

**Directeur  
de la publication :**

Daniel Ciret

**Crédits**

**photographiques :**

Mairie de Guillerval

**Rédaction :**

Edith Bretonnet

**Réalisation :**

Emendo.fr

## Janvier 2020

### CÉRÉMONIE DES VŒUX À LA POPULATION SAMEDI 18 JANVIER 2020

A l'approche des élections municipales qui se dérouleront le 15 mars 2020, les discours les plus simples sont de rigueur. Ce sont donc des vœux chaleureux et mesurés que Daniel CIRET présente aux habitants de Guillerval, entouré des membres de son conseil municipal et du conseil municipal des jeunes.



Beaucoup de Guillervalloises et de Guillervallois étaient donc venus à ce rendez-vous convivial et sympathique de début d'année.



Monsieur le Maire, ainsi que les élus présents, n'ont pas manqué de rappeler le rôle important des Associations dans la vie d'un village. Elles contribuent de façon irremplaçable au maintien et au renforcement du lien social et c'est pour cette raison qu'elles sont activement soutenues par les municipalités. Car le lien social dans les villages n'est plus aussi fort, ni aussi naturel qu'autrefois, les évolutions de la société l'ayant depuis longtemps fragilisé.



### CONCERT DU QUATUORO TCHALIK SAMEDI 25 JANVIER 2020

Dans le cadre de la saison culturelle, la Communauté d'Agglomération de l'Etampois Sud-Essonne propose aux communes, grâce aux Concerts de poche, de faire découvrir des artistes de renommée dans le domaine de la musique classique, du jazz et des musiques du monde. C'est ainsi que nous accueillons dans notre salle des fêtes, ce samedi soir, le Quatuor TCHALIK, constitué de 4 frères et sœurs, pour des interprétations d'œuvres de Schubert.



Le QUATUOR TCHALIK est un quatuor franco-russe Il a remporté le premier prix du Concours Mozart de Salzbourg en 2018.

## Février 2020

### SPECTACLE DE MARIONNETTES SAMEDI 22 FEVRIER 2020

Proposé par l'Association « La Murette », ce spectacle de marionnettes, offert aux enfants, était suivi d'un goûter. Cette année, le « Monsieur de la Tour Penchée » racontait les mésaventures de Guignol qui allait pêcher du poisson dans la Murette. Or Gnafron, le cordonnier du village jetait de temps en temps des chaussures dans la Murette, pour servir de maison aux poissons disait-il. C'est ainsi que Guignol fut bien étonné et mécontent de trouver un drôle de poisson au bout de sa ligne !! Or, Guignol n'avait pas remarqué que la pêche était interdite... Encore une histoire qui finit bien !



## Mars 2020

### SOIRÉE CHOUROUTE SAMEDI 7 MARS 2020



En attendant le service, un kir offert à tous donnait le sourire aux convives.



Visiblement, les Gaulois étaient de retour et on s'est bien amusé.



Cette soirée, à laquelle vous étiez conviés, était proposée par l'Association « La Murette ». Elle était animée par le groupe RaWXB dès 22h30 et vous n'alliez pas vous endormir !!



## ÉLECTIONS MUNICIPALES DIMANCHE 15 MARS 2020

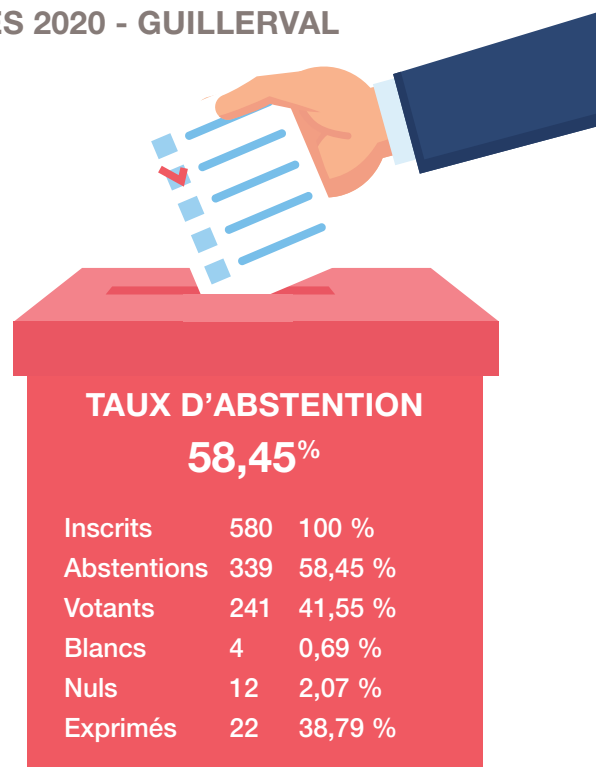
Une élection municipale est un rendez-vous démocratique majeur pour la vie d'une commune, son avenir et ses habitants. Voter, exercer son droit de citoyen est donc important. Vous étiez tous invités aux urnes le 15 mars 2020.

*Une seule liste s'était présentée aux élections municipales menée par Daniel CIRET, Maire sortant.*



### RÉSULTATS DU 1<sup>ER</sup> TOUR DES ÉLECTIONS MUNICIPALES 2020 - GUILLERVAL

	<b>G. BONTEMPS</b>	<b>98.22 %</b>	221 votes
	<b>R. PIRIOU</b>	<b>98.22 %</b>	221 votes
	<b>S. BOUDIN</b>	<b>97.77 %</b>	220 votes
	<b>H. GRIMAULT</b>	<b>97.33 %</b>	219 votes
	<b>E. HARDOUIN</b>	<b>97.33 %</b>	219 votes
	<b>C. MAGOT</b>	<b>97.33 %</b>	219 votes
	<b>M. SIEBENALER</b>	<b>97.33 %</b>	219 votes
	<b>B. DURAND</b>	<b>96.88 %</b>	218 votes
	<b>E. BRETONNET</b>	<b>96.00 %</b>	216 votes
	<b>Y. ABATE</b>	<b>95.55 %</b>	215 votes
	<b>J. CHENEVIÈRE</b>	<b>95.55 %</b>	215 votes
	<b>A. GARCIA</b>	<b>94.22 %</b>	212 votes
	<b>D. CIRET</b>	<b>93.77 %</b>	211 votes
	<b>O. MELART</b>	<b>93.77 %</b>	211 votes
	<b>A. CUVEILLIER</b>	<b>92.88 %</b>	209 votes



Le scrutin est marqué par un taux d'abstention record, comme partout en France, conséquence de l'épidémie déclarée de coronavirus. A Guillerval, l'élection fut acquise dès le premier tour au vu des résultats.



La France entière est « sous cloche », du 17 mars au 10 mai 2020, confinée pour limiter les conséquences de l'épidémie de coronavirus qui se développe mondialement.

## Mai 2020

### COMMÉMORATION DU 8 MAI 2020

Ce 8 mai 2020 n'aura pas été comme les autres. Comme tous les ans, des cérémonies étaient programmées pour commémorer la capitulation allemande en 1945 mais en raison du confinement, dans l'ensemble des départements, chacune de ces cérémonies était fermée au public. Un rassemblement au monument aux morts ainsi qu'un dépôt de gerbes était autorisé dans un format restreint et nous pouvions pavoiser nos fenêtres et balcons aux couleurs nationales afin de manifester notre participation à cette journée nationale».



### REPRISE SCOLAIRE APRÈS LE PREMIER CONFINEMENT JEUDI 14 MAI 2020

Le confinement imposé par les circonstances sanitaires a révélé plus que jamais l'importance du lien concret entre l'élève et le professeur même si, pour palier cela, l'enseignement à distance fut mis en place.

C'est pourquoi il fallut engager un processus progressif de déconfinement scolaire tenant compte des impératifs sanitaires mais aussi sociaux dans ce moment grave de l'histoire de notre pays. La réouverture des écoles, selon les communes, fut progressive et possible dans le respect d'un cadre strict, et à la fois avec une grande souplesse dans la mise en œuvre.



Il fallut donc s'organiser pour que, sur place, tout soit conforme aux exigences requises dans nos écoles : affichages, marquages au sol etc...



A Guillerval, les enseignants ont fait leur pré-reprise le 11 mai et, assistés d'animateurs, ils accueillaient les enfants dont les parents acceptaient de les scolariser en toute connaissance des conditions d'accueil.

Les enfants, très peu nombreux, découvrent les espaces et zones délimités, les rituels pour se protéger à l'école. Après une longue période d'absence, ceux présents vont bénéficier de la grande disponibilité des enseignants.



Les quelques enfants présents à l'école maternelle ne portent pas le masque mais vont apprendre à vivre à l'école autrement jusqu'aux grandes vacances qui s'annoncent.



## Juin 2020



La distribution des livres, offerts chaque fin d'année scolaire par la municipalité à tous les enfants de nos écoles, a eu lieu le jeudi 02 juillet. Les enfants de la maternelle, munis de leur livre de lecture pour les vacances, se sont joyeusement regroupés pour la photo souvenir.



## Septembre 2020

### RENTRÉE SCOLAIRE - ILS REPRENENT TOUS LE 1<sup>ER</sup> SEPTEMBRE

L'objectif de cette rentrée 2020 est d'accueillir tous les élèves dans un cadre serein, propice aux apprentissages et à la reprise de la vie collective. Afin de garantir la protection des élèves et des personnels, la rentrée doit être assurée dans le respect des règles sanitaires dans les établissements scolaires.



Les parents, portant le masque, n'ont pas manqué d'accompagner, comme à l'accoutumée, leurs enfants pour la rentrée scolaire. Au sol, des marquages tenaient chacun à distance.



### LES GRANDS PRINCIPES DE LA RENTRÉE SCOLAIRE 2020 :

#### Respect des gestes barrière



Port du masque pour  
les adultes et pour les  
collégiens et les lycéens



Hygiène des mains



Nettoyage et aération  
des locaux

Nous leur souhaitons à tous une bonne année scolaire.





**LA FÊTE DES POSSIBLES**  
**DIMANCHE 13 SEPTEMBRE 2020**



Installé derrière le comptoir de son chalet boutique, il vous accueillait aussi pour la vente de ses produits et de ceux de partenaires habituels impliqués dans la culture biologique.

Damien CZARNECKI ouvrait les portes de sa micro-ferme « Les Jardins de la Marette », dès le matin en ce dimanche chaud et ensoleillé pour un atelier crêpes avec les enfants.



C'était le moment de découvrir de nouvelles saveurs.

Des ateliers de dégustation titillaient les papilles des visiteurs.



Jérôme, de la Ferme des Hirondelles, tenait aussi son stand de produits élaborés à partir de sa production biologique, transformés sur place, à Guillerval, en pain, huile et farine notamment.



Jérôme ouvrait également les portes de sa ferme ce jour-là à partir de 16 heures, pour une visite guidée, et beaucoup de monde était au rendez-vous.



Le four à pain, imposant, qui cuit au feu de bois, est installé dans la grande salle/boutique et fit sensation.



La presse à huile et le moulin à farine étaient en action. La farine, tout usage, complète et semi-complète, est issue du moulin à meules de pierre dit « Astrié » qui broie le blé.



L'huile vierge est issue des productions de Tournesol mais aussi de cameline, bientôt de lin et de colza. Elles sont pressées à froid et non filtrées pour conserver le plus de goût et de parfum.



La boutique de la Ferme des Hirondelles propose aussi à la vente des produits de producteurs locaux ou de la région. Ainsi, les exquises rillettes de poulet de Richard PIRIOU et autres... sont à votre disposition.



# Octobre 2020

## SEMI-MARATHON – BOUCLES DE LA JUINE DIMANCHE 4 OCTOBRE 2020

Le traditionnel semi-marathon de 21,1 km et les boucles de la Juine Saclas, Guillerval, Méréville, Saint Cyr la Rivière, sur 11,5 km, traversent chaque année Guillerval. Beaucoup de Guillervalloises et de Guillervallois participent à ces compétitions.



Une marche Alzheimer était également proposée sur une distance allant de 1,8 km à 6 km.

## CE SOIR NOUS LISONS À LA BIBLIOTHÈQUE VENDREDI 9 OCTOBRE 2020



Vous qui avez aimé particulièrement un livre, un roman ou une B.D. étiez invité(e) à le faire découvrir aux autres pour donner envie de le lire. Un buffet dinatoire gratuit était offert aux participants.

Bonne soirée à la bibli !!



Cela ne vous a sans doute pas échappé mais, durant tout le mois d'octobre, et pour marquer la fête d'Halloween, des épouvantails surgissaient à des coins de rue, décoraient des maisons, représentatifs de notre préoccupation principale dans notre vie de tous les jours depuis le mois de mars dernier.

## Novembre 2020

### COMMEMORATION DU 11 NOVEMBRE 2020

Compte-tenu de l'état d'urgence sanitaire et des mesures de confinement, la cérémonie du 11 novembre 2020 ne pouvait pas se tenir dans le format habituel. Une cérémonie avait donc lieu en comité restreint.



Des gerbes de fleurs furent déposées devant le monument aux morts. L'allocution de Monsieur le Maire fut suivie du chant de la Marseillaise qui clôtura la cérémonie.



Cette cérémonie marque la fin de la première Guerre Mondiale. C'est un moment d'unité nationale et de cohésion autour de ceux qui donnent leur vie pour la France, de ceux qui la servent avec dévouement et courage.

Ainsi, depuis plus d'un siècle, chaque 11 novembre, la nation rend un hommage solennel à tous les morts pour la France, ceux d'hier et ceux d'aujourd'hui. En ces instants, au souvenir des événements passés et aux prises avec les épreuves de notre temps, nous nous rappelons que c'est tout un peuple, uni et solidaire, qui fit la guerre, qui la supporta et en triompha. Face aux périls, nous devons nous souvenir de la leçon des poilus.

# Décembre 2020

## DISTRIBUTION DU COLIS DES ANCIENS SAMEDI 5 DECEMBRE 2020



Les mesures sanitaires imposées par l'épidémie de COVID 19 ne permettant pas de recevoir nos aînés à la salle des fêtes pour leur remettre le colis de fin d'année, c'est à leur porte qu'il fut distribué. C'est donc une équipe du C.C.A.S. motivée et coiffée du bonnet du père Noël qui s'était partagée les rues de Guillerval le samedi 5 décembre afin de remettre à tous les bénéficiaires un colis constitué de produits de producteurs locaux et de notre région.



Les bénéficiaires, prévenus du passage, ont accueilli avec bienveillance les membres du C.C.A.S, et ont reçu, avec curiosité, leur colis.

Les produits venant de producteurs distincts, il convenait donc, pour les membres du C.C.A.S., de réaliser eux-mêmes le colis, ce qui a nécessité une organisation assez conséquente.



En outre, cette année, chaque Guillervalloise ou Guillervallois, placé en établissement pour personnes âgées dépendantes, n'avait pas été oublié. Un ballotin de chocolats en provenance « Des douceurs de Saclas » fut porté aux résidents par des membres du C.C.A.S. dès le lendemain ou dans la semaine qui suivit la distribution du colis.



## LE SPECTACLE DE NOËL POUR LES ENFANTS DES ÉCOLES VENDREDI 11 DECEMBRE 2020



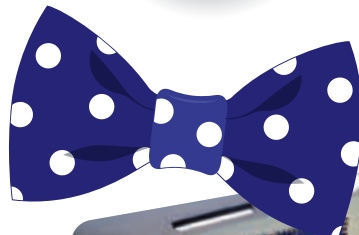
Afin que les enfants des écoles bénéficient d'un spectacle de Noël malgré la pandémie excluant tout regroupement de personnes dans une salle des fêtes, c'est donc sur le temps scolaire que le spectacle eut lieu avec les accords nécessaires à cette réalisation.

Tous les enfants scolarisés ont ainsi bénéficié du spectacle.

Un clown truculent, d'une compagnie d'artistes de l'Essonne, a ravi les enfants tout l'après-midi du 11 décembre avec de la magie, du jonglage, des sculptures de ballons, des interactions avec les enfants qui s'en sont donnés à cœur joie.



*Le Père Noël s'est déplacé exceptionnellement ce vendredi pour rencontrer les enfants, distribuer des bonbons et s'est prêté au jeu de la photo finale avec chacune des classes.*



Et tous sont repartis avec chocolats et confiseries offerts par la commune.

Des photos-souvenir exceptionnelles.



## NUMÉRIQUE LA FIBRE OPTIQUE

L'Essonne, 100 % très haut débit, est le plus grand chantier du département. Le calendrier a dû être modifié en raison de la crise sanitaire du Covid-19, repoussant la date de fin du déploiement à septembre 2021. Les Guillervallois bénéficient d'un réseau déployé de fibre optique significatif mais 3% des logements Guillervallois ont encore des difficultés d'accès à internet.

## L'INSTALLATION DES COMPTEURS LINKY

ENEDIS équipe progressivement les foyers de compteurs électriques LINKY. Ce compteur communique et transmet la consommation en direct sur internet. Il permet les interventions physiques des techniciens beaucoup moins fréquentes. Ces nouveaux compteurs seront encore en cours d'installation sur Guillerval en 2021.

Dépannage électricité : 09 726 750 91 (non surtaxé)

## ECLAIRAGE PUBLIC

La modernisation de l'éclairage public par l'installation d'ampoules Led favorisant les économies d'énergie se poursuit et se terminera en 2021.

## TRAVAUX SUR LES BÂTIMENTS SCOLAIRES

Les bâtiments scolaires ont bénéficié du remplacement de fenêtres et des travaux de mise aux normes pour les personnes handicapées ont été réalisés.

## CLÔTURE

Face à la Mairie, une clôture a été installée afin de sécuriser le contrebas du talus.

## VOIRIE

L'installation de bordures de trottoirs dans la rue des Barguettes, afin de faciliter l'écoulement des eaux de pluie, a conduit à un rétrécissement de la chaussée à 3,70 mètres. L'impossibilité de croisement de 2 véhicules sur ce tronçon a nécessité la mise en place d'un sens alternatif pour la circulation. Un sens prioritaire montant a été instauré à cet effet.



## RADARS PÉDAGOGIQUES

Afin de sécuriser la rue des Barguettes en matière de vitesse de circulation et compte tenu du rétrécissement de la voie à l'entrée du village, un radar pédagogique a été installé en amont de l'aménagement de la rue. Un autre radar pédagogique est installé également à l'entrée du village, rue du Brelor. Comme vous avez pu le constater, ils fonctionnent à l'énergie solaire.



## INSTALLATION DE DÉFIBRILATEURS

Deux défibrillateurs sont installés sur la commune. Le premier se situe place de l'église et l'autre a été posé dans la salle des fêtes.



## PARKING

Un parking destiné au ramassage scolaire des collégiens a été aménagé à la gare de Guillerval.

## AMÉNAGEMENT D'UN LOCAL ATELIER

Afin de transférer l'atelier des employés municipaux actuellement au sein de l'Arsenal, place de l'église, des travaux d'aménagement ont débuté dans une partie des locaux de la Mairie.

## RÉNOVATION DE BIENS COMMUNAUX

Dans l'ancien presbytère, l'un des appartements de la commune a bénéficié de travaux d'isolation et de l'installation de radiateurs électriques.



## CIRCULATION ET STATIONNEMENT

Afin de trouver des solutions aux problèmes récurrents de stationnement et de circulation dans certaines rues de Guillerval, des mesures ont été mises en œuvre dans le cadre d'une phase test.

Ainsi, un sens interdit a été instauré à l'entrée de la rue du Fonteneau à partir de la « Rue des Barguettes » vers « Rue de la Guymont », sauf pour les riverains.



En outre, une interdiction de stationner est installée dans la rue de Charval du côté pair et la même interdiction a été mise en place pour le côté impair, rue de l'Orme.



Dans la rue de Garsenal, le stationnement persistant de véhicules des deux côtés de la chaussée a conduit à la mise en place d'une interdiction de stationner sur certains tronçons de la chaussée. Le non-respect de la signalisation pourra être dûment constaté pour verbalisation.





## 1 Rénovation & aménagements de biens communaux

- > La maison d'habitation située au sein de la cour des écoles doit faire l'objet de gros travaux de rénovation qui débuteront en 2021.
- > Les tableaux électriques des écoles ont vieilli et il est nécessaire qu'ils soient mis aux normes.
- > L'aménagement d'un local à archives, dans la nouvelle Mairie, afin de recevoir les documents stockés dans le bâtiment de l'ancienne mairie, est prévu.
- > Des travaux de peinture afin d'entretenir les portes en bois de l'église seront réalisés en 2021.



## 2 Haie végétalisée et clôture



Dans le cadre de l'aménagement paysager du terrain de jeux, une haie végétalisée doit être plantée et sera complétée d'une clôture autour du terrain de jeux.

## 2 Voirie

Afin de restaurer les bas-côtés en très mauvais état de la rue des Barguettes, des bordures de trottoirs seront installées de chaque côté de la chaussée. Par ailleurs, la route de Mondésir doit être refaite.

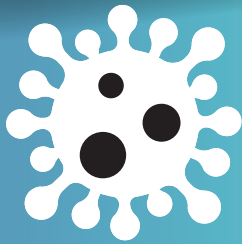


## Recensement 2021



Du fait de la pandémie, le recensement de la population qui devait être réalisé en janvier et février 2021, a été annulé.

Il convient de rappeler que tout jeune de nationalité française, âgé de 16 ans, doit spontanément se faire recenser auprès de sa Mairie muni du livret de famille de ses parents, de sa pièce d'identité et d'un justificatif de domicile.



L'épidémie de CORONAVIRUS a suspendu toutes les animations et activités programmées sur l'année 2020 à partir de l'instauration du confinement en mars 2020.

## « Les Amis de l'Eglise de Guillerval »

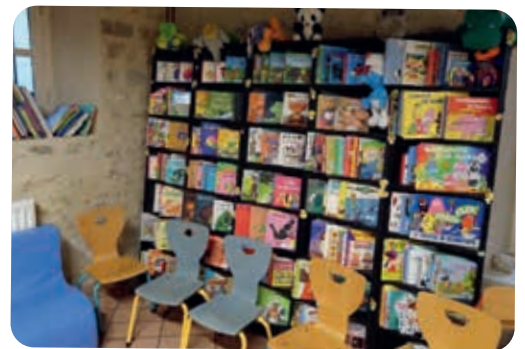
*Une Association qui fait vivre l'Eglise*

Les membres de cette Association donnent beaucoup d'eux-mêmes pour faire vivre notre église à l'acoustique remarquable, en programmant tout au long de l'année des concerts mais aussi des expositions.

Ils ont l'art de recevoir et vous invitent toujours à partager un pot de l'amitié lors de ces événements. Alors venez les voir... dès que ce sera possible !!

## La Feuille De L'Orme

La Bibliothèque de l'Orme a fermé ses portes durant le confinement mais pas complètement car une boîte à livres installée sur la place de l'Eglise permettait d'échanger de la lecture et le portage de livres a aussi été proposé. En outre, dès le mois de septembre, Colette vous recevait à la bibliothèque en ayant mis tout en œuvre pour respecter les règles sanitaires eu égard à la COVID-19. Dans les rayons, grâce à de nombreux dons de livres et quelques achats, 150 romans et policiers pour adultes, des livres et des BD pour enfants se sont ajoutés aux autres si bien que vous disposez d'un choix très large d'univers différents.



Mardi de 13h30 à 16h30  
Vendredi de 16h à 18 h  
Samedi de 10h30 à 12h30  
Tél 01 60 80 99 37  
guillerval.bibli@gmail.com



«L'Anomalie»,  
Prix Goncourt 2020,  
se trouve à la bibli.  
de Guillerval. Un  
livre à découvrir, qui  
porte bien son nom.

## L'A.C.P.G. Chasse

Le Président en place, Pierre MAGNY ainsi que Jean-Claude PETIT, Vice-Président, n'ont pas renouvelé leur mandat. Le nouveau bureau est donc constitué de :

- Patrick VALLOIS, Président
- Hubert MAGNY, Vice président
- Eric TESSIER, Vice président
- Daniel CIRET, Trésorier
- Sandrine GUERIN, Secrétaire

Yohan TESSIER et Claude FROGER, étant les gardes chasses.

Très actifs dans le monde de la chasse, nous remercions Pierre MAGNY et Jean-Claude PETIT pour leur investissement pendant toutes ces années.



*Les chasseurs chassent mais pas seulement. Ils entreprennent des actions dans de nombreux domaines. Ils baguent les oiseaux, régulent les espèces invasives, apportent une aide alimentaire en période critique (sécheresse, neige), estiment, par comptage saisonniers, l'évolution des populations animales, participent à l'aménagement des territoires et à la gestion des espèces y compris les espèces non chassables, réduisent les collisions routières*

*par la maîtrise des populations de grand gibier, sont les sentinelles de l'état sanitaire de la faune sauvage car beaucoup de maladies humaines infectieuses connues sont d'origine animale, nous l'avons constaté avec la COVID 19. La présence des chasseurs est nécessaire à la campagne, ne l'oublions pas.*

## Le C.C.A.S.



Les membres du Centre Communal d'Action Sociale, conseillers municipaux, sont à l'écoute des besoins d'ordre social de la population, accompagnent et orientent dans certaines démarches, sont chargés de la mise en œuvre d'événements tels la distribution du colis de Noël des anciens, l'organisation du spectacle de Noël des enfants des écoles et du banquet des anciens.

Malgré la pandémie, ils ont réussi à faire en sorte que les enfants scolarisés bénéficient du spectacle annuel et même le père Noël était présent !!

## Le Club Du Temps Libre



Le Club du temps libre présidé par Yves ABATE, conseiller municipal, propose des activités et des animations diverses toujours suivies d'un goûter, mais vous invite aussi à faire des visites « découverte ». Ils se réunissent, tous les 15 jours, le jeudi après-midi à la salle des fêtes. Ainsi, la galette des rois du mois de janvier 2020 n'a pas été oubliée pour les membres du Club du Temps Libre.



Des sorties sont programmées, comme celle qui eut lieu, hors confinement, au château de Farcheville situé près de Bouville. La visite du château fut suivie d'un déjeuner dans un restaurant d'Itteville, de quoi oublier le quotidien et garder le lien social.



## Les cours d'anglais et d'informatique

Les cours d'Anglais sont dispensés gracieusement par Sylvia GENIN. Quant aux cours d'informatique, ceux-ci sont délivrés par Benoît GALTHIE. Mais, compte tenu de la situation sanitaire, aucune de ces 2 activités n'a pu se tenir après le confinement instauré en mars 2020. Des informations seront diffusées en cas de reprise possible.



**TIME TO LEARN  
ENGLISH**

## L'Association « Ateliers Santé »



Cette Association propose d'essayer le « Bungypump » ou marche avec des bâtons dynamiques. Cette activité très complète permet un travail de renforcement musculaire, cardio-vasculaire et de l'équilibre. Le Bungypump est ouvert à tous, femmes, hommes, sportifs ou non. Les cours sont habituellement dispensés le lundi soir et rendez-vous est donné à 17h30 place de l'Eglise à cet effet.

**Renseignements, réservation  
(pour les bâtons) : 07 81 84 70 27  
ou [as.bungypump@orange.fr](mailto:as.bungypump@orange.fr)**

## L'Association Ny'Violety

Cette Association est portée par Candy M'Cannel, qui reçoit gracieusement à son domicile à Guillerval, toutes celles et tous ceux qui souhaitent s'exercer au chant et plus particulièrement celui de GOSPEL.

## L'U.N.C.

L'Union Nationale des Combattants est l'Association qui organise chaque année la bourse aux jouets, la brocante/vidéogrenier ainsi que le méchoui du mois de juin très prisé sur la commune. Vous êtes invités à les rejoindre pour faire vivre cette association qui a besoin de bénévoles.

## L'Association de «La Marette»

Cette Association est très active et est à l'initiative de l'organisation du défilé d'Halloween, de la fête du feu de la St Jean, du petit théâtre de marionnettes pour les enfants, de soirées à thèmes, du concours des épouvantails sur la commune. Ses membres ne manquent pas d'idées pour animer la commune.

## L'Atelier d'Art Floral

Un cours d'art floral dispensé par la fleuriste de Méreville s'est déroulé le 30 janvier 2020 à la salle des fêtes de Guillerval. Le matériel est toujours fourni, fleurs incluses et une participation aux frais est demandé. Le résultat est là. Félicitations à la créatrice !!

Les dates des cours sont annoncées dans les « Informations brèves » de la commune.





## Les horaires de la Mairie

La Mairie, située au 2 rue de la Guymont est ouverte les :

**Lundi, mercredi  
et vendredi**  
de 14h30 à 17 h

**Mardi**  
de 9h30 à 12 h

**Fermeture  
le jeudi et  
le samedi**



### Contact :

Tél. : 01 64 95 61 03

Fax : 01 60 80 99 47

[commune.guillerval@gmail.com](mailto:commune.guillerval@gmail.com)



## *l'A.D.M.R.*



L'association ADMR ANGERVILLE est une association de services à domicile. Elle peut intervenir sur notre commune en proposant différents services dont la livraison de repas, du petit bricolage et du jardinage, mais aussi :

- > Ménage - Repassage
- > Services pour personnes en situation de handicap
- > Services pour séniors
- > Soutien aux familles

**ADMR ANGERVILLE - 6 Rue des Ecoles - 91670 ANGERVILLE**  
**Contact : 01 64 95 28 41 - [angerville@admr91.fr](mailto:angerville@admr91.fr)**



## *Le Syndicat de l'eau*

Ce syndicat, qui constituait un service de proximité sur notre commune, a été transféré à la Communauté d'Agglomération de l'Etampois Sud Essonne le 1<sup>er</sup> janvier 2020.

Pour tout problème concernant le réseau d'eau et d'assainissement, contacter VEOLIA au 09 69 360 400 (non surtaxé).





## La déchetterie

Vous pouvez utiliser gratuitement les services de la déchetterie de Saclas en venant retirer un badge d'accès magnétique qui vous est remis en Mairie. La déchetterie est fermée le Mardi et le mercredi. Elle est ouverte matin et après-midi, le lundi, le jeudi et le vendredi, ouverte également le matin des dimanches et jours fériés.

Il faut savoir que certains déchets sont refusés : ordures ménagères, boues de station d'épuration, déchets de centres médicaux ou d'activités de soins, médicaments, déchets anatomiques ou infectieux, cadavres d'animaux, produits radioactifs, carburants liquides, pneus poids lourds ou agricoles, moteurs tout véhicule, amiante, fibrociment, notamment.



## Le Sedre

Rappel pour les nouveaux arrivants : votre bac à ordures ménagères est équipé d'une puce électronique qui permet d'enregistrer les levées afin de réaliser une facturation en fonction de la consommation. C'est la redevance incitative qui remplace la Taxe d'Ordures Ménagère. Il est possible de changer le volume du bac (un seul gratuit). En outre, si vous avez des « encombrants » il convient de contacter le service « Allo Encombrants » afin de faire retirer les objets, sur rendez-vous, à votre domicile. (2 passages sont compris dans votre abonnement).

**Contact administratif : 01 75 43 32 70**

**Service clients : 01 64 94 56 21**

**Contact « Allo Encombrants » : 01 64 56 03 63**



## Aide financière aux transports scolaires

La municipalité maintient chaque année sa participation aux frais de transport scolaire pour les enfants non boursiers se rendant au collège ou au lycée. L'aide est de 50€. Il convient de se rendre en mairie muni de la copie de la carte de transport de l'enfant avec sa photo, d'un RIB et de la facture.



## Le service péri-scolaire

La commune offre un service de restauration scolaire aux enfants de Guillerval via, jusqu'à présent, le Syndicat Intercommunal des 4 Rivières et Portes de Beauce. Renseignements en Mairie.



## La garderie scolaire

Le service de garderie scolaire mis en place à l'école maternelle de Guillerval accueille les enfants dès 7 heures le matin et jusqu'à 19h30 le soir.



## Les inscriptions en maternelle

Les enfants âgés de 3 ans au cours de l'année civile doivent être inscrits pour la rentrée scolaire 2021. A cet effet, il convient de présenter en Mairie le livret de famille, une pièce d'identité ou un extrait d'acte de naissance, un justificatif de domicile et un certificat de vaccinations à jour.



## Elagage

Les habitants propriétaires de Guillerval doivent procéder régulièrement à l'élagage de leurs arbres, de leurs branches et branchages débordant sur la route, portant atteinte à la commodité de passage, occasionnant une nuisance.



## *Naissances*



DUHAULT Céleste, le **27/03/2020**  
 CHARTROU LAPOIX Luca, le **11/09/2020**  
 MONTIGNY Emy, le **08/10/2020**  
 VANDEWAETER Louise, le **03/12/2020**



## *Pacs*

BALLABRIGA David  
 et JATTEAU Mélanie, le **10/07/2020**



## *Ils nous ont quittés*



CIRET Monique épouse PETIT, le **17/02/2020**  
 LE DU Germaine épouse DUMONT, le **05/03/2020**  
 PICARD Léonne veuve HAUTEFEUILLE, le **29/03/2020**  
 BICHAREIL Anne-Marie veuve CHENU, le **04/06/2020**  
 GENCEY Sébastien, le **02/08/2020**

## *Nouveaux habitants en 2020*

Les nouveaux arrivants, locataires ou propriétaires doivent se faire connaître en Mairie où ils trouveront tout l'accompagnement dans leurs différentes démarches.

**M. VANDEWAETER et Mme MITON** rue de la Guymont  
**M. et Mme AVERSENQ** Rue des Robines  
**M. et Mme RAIMBAULT** rue de Bichereau  
**M. et Mme JULES** rue de Bichereau





### ACCUEIL PAROISSIAL TÉLÉPHONIQUE

- Presbytère d'Etampes au 18 rue Évezard  
**01 64 94 46 48**
- Presbytère de Méréville au 3 phase Saint-Père  
**01 64 95 00 35**
- Presbytère d'Angerville au 1 rue de Dourdan  
**01 64 95 56 97**



### INFORMATIONS GUILLERVAL

- Ecole Maternelle 207 rue de la Mairie  
**01 64 95 64 45**
- Ecole Élémentaire rue de la Mairie  
**01 69 58 81 97**
- Bibliothèque **01 60 80 99 37**



### INFORMATIONS SACLAS

- Ecole Maternelle Serge Lefranc rue Jean Moulin  
**01 64 95 65 56**
- Ecole Élémentaire Mixte Serge Lefranc rue Jean Moulin **01 64 95 60 77**
- Mairie 19 rue de la Mairie  
contact@mairie-saclas.fr **01 69 58 88 00**
- Centre de loisirs **01 69 58 26 37**

### LA MAISON DE SERVICES AU PUBLIC DE SACLAS est devenue FRANCE SERVICES

C'est un service de proximité pour vous aider dans les démarches administratives quotidiennes et dans l'utilisation de l'outil informatique. Les partenaires sont entre autres : la CNAV, La CAF, la CPAM, la MSA, Pôle Emploi.  
Renseignements au **01 69 58 88 00** et sur [franceservices@mairie-saclas.fr](mailto:franceservices@mairie-saclas.fr)



### SANTÉ SACLAS

- **La clinique médicale Korian La Marette**  
rue du Creux de la Borne à Saclas  
**01 60 80 73 00**  
L'équipe médicale de la clinique prend en charge des patients adultes qui doivent faire l'objet d'une surveillance médicale personnalisée, dans le but de favoriser leur retour à domicile.
- **La pharmacie de la Juine**  
2 bis avenue Jean-Jaurès **01 64 95 60 58**
- **Pharmacie de garde 32 37**
- **La Maison de Santé pluri-professionnelle « La Saclasienne »**  
4 avenue Jean Jaurès –  
Secrétariat : **01 78 65 33 61**  
Les médecins vous reçoivent en toute sécurité, une salle d'attente est spécifiquement dédiée aux patients qui présentent des signes de COVID-19
- **Médecins de Médecine générale :**  
Docteur MARTIN Dominique au **01 60 82 56 37**  
Docteur COANDA Simona au **01 69 26 21 07**
- **Infirmiers de médecine générale/soins à domicile :**  
Permanence tous les jours de 8h30 à 9h et de 18h à 18h30  
Dimanche et jours fériés sur rendez-vous  
**01 78 65 33 66**
- **Spécialistes :**  
Mme RUMOR Magali , psychothérapeute  
**06 88 99 08 76**  
Mme PLANCHARD Audrey, Psychologue  
Psychothérapeute  
**07 68 70 20 85**  
Mme HINERMEYER Claire, Psychologue  
**06 99 36 94 07**  
M. MOISSERON Charles, kinésithérapeute à domicile  
**07 69 64 56 38**  
M. BIZUKA Bertrand, kinésithérapeute  
**06 550 61 07 53**  
Mme LECLERC Camille, ostéopathe **06 12 19 45 98**  
Mme PAPY Christelle, ergothérapeute **06 69 43 51 26**  
Mme DURAND Julie, sage-femme **06 34 62 38 11**  
Mme REPECAUD Perrine, Diététicienne **01 83 80 25 20**
- Mais aussi :**
  - Pédicure/Podologue au 2 rue Jean Jaurès à Saclas  
Mme GAMBART Elodie **07 68 79 63 00**
  - Dentiste au n°1 boulevard Legrand  
Docteur ABARQI Nadia au **01 85 46 11 31**



**HOPITAL D'ETAMPES :**  
01 60 80 76 76

**SOUS PREFECTURE  
D'ETAMPES :**  
01 69 91 91 91

**URGENCES MEDICALES :**  
SAMU 15

**POMPIERS 18**

**GENDARMERIE  
ET POLICE : 17**

### Renseignements COVID 19

Pour connaître les centres de vaccination référencés, rendez-vous sur le site internet :

**www.sante.fr**

Le Centre Hospitalier d'Etampes est un centre de vaccination. **01 60 80 76 76**

Prenez rendez-vous au centre de vaccination par téléphone ou sur Doctolib.

- **Le transport vers les centres de vaccination gratuit pour les personnes de plus de 75 ans.**

Afin d'accompagner gratuitement les personnes âgées de 75 ans et plus qui sont dans l'incapacité de se déplacer par leurs propres moyens, le Département propose un service de transport, aller et retour, de leur domicile jusqu'au centre de vaccination. Ce service est destiné aux personnes ayant des difficultés à se déplacer et aux accompagnants.

Pour réserver le transport, et uniquement après avoir obtenu votre rendez-vous pour la vaccination, contactez « Flexcité » au **06 33 48 40 73**, du lundi au vendredi, de 9h à 17h.

## Guillerval, autrefois



## *A la campagne*

La campagne !! Tout le monde en rêve depuis quelques mois. Surtout en ville. En effet, avec le confinement, le rêve du retour à la campagne a émergé dans l'esprit de nombreux citadins en quête d'espaces mais pas seulement. Car La pandémie du COVID-19, et le confinement en découlant, ont mis la question de se nourrir au centre des préoccupations essentielles des Français. Ainsi, des Français ont pris conscience qu'il existait une vie au-delà du périphérique et que la nourriture ne poussait pas sous cellophane. Un monde sans nourriture ne pourrait exister !!

Car, c'est à la campagne que l'on y trouve des agriculteurs actifs dans la biodiversité qui nourrissent le monde et contribuent à la beauté de notre pays, des chasseurs impliqués dans la gestion de la nature et de la faune sauvage. On y trouve aussi des chevaux à promener, des petits et des grands poulaillers, des ruches parsemées, un agriculteur-boulangier, un maraîcher-cressonnier et toute une panoplie de produits de producteurs locaux ou de la région pour nous restaurer.

Même si, à la campagne, beaucoup de nos jardins ont disparu, nous saurions aussi cultiver salades, radis, tomates et pommes de terre, tout n'est pas perdu....

*A la campagne où il fait bon vivre.*

## Au jardin

### LEONITIS OU QUEUE DE LION

Cette fleur ne ressemble à aucune autre : sa grande inflorescence orange brille de mille feux. Plutôt facile à vivre, parfaite dans les massifs d'été en plein soleil, la queue de lion fleurit de la fin de l'été au milieu de l'automne.

Sa croissance est rapide et il faut lui prévoir un espace suffisant au moment de la plantation. La floraison dure plusieurs mois, entre juin et fin septembre selon le climat.

Cette plante frileuse se cultive comme une annuelle, ou bien on la plante en pot afin de pouvoir l'hiverner.



### OCCUPER LES PETITS DE 2 À 10 ANS

Durant les vacances, parents et grands-parents vont devoir user d'imagination pour éloigner leurs chères têtes blondes des écrans. Si vous manquez d'idées, découvrez la plate-forme 1.2.3.kid <https://www.123kid.org> qui offre une multitude d'activités à réaliser à la maison ou en extérieur. Les propositions visent à développer la créativité et la curiosité des petits de 2 à 10 ans. Elles contribuent aussi à ce que les enfants gagnent en autonomie et en motricité.



# Le gâteau invisible aux pommes

**Pour 6 personnes**



Préparation = 10 mn

Cuisson = 35 mn

Four = 200°

- Eplucher et épipéner les pommes. Les couper en fines lamelles (à l'aide d'une mandoline)
- Dans un récipient, mélanger la farine avec la levure et le sel
- Dans un autre récipient, battre les oeufs avec le sucre pour que le mélange blanchisse
- Faire fondre le beurre et l'ajouter à la dernière préparation
- Ajouter le lait et l'arôme de vanille et mélanger
- Ajouter le tout à la préparation farine, levure et sel
- Beurrer et fariner un moule à gâteau ou chemiser-le d'un papier cuisson
- Disposer les pommes au fond du plat et verser la préparation par dessus. Bien tasser dans la pâte.
- Enfourner pendant 35 mn et laisser refroidir
- Sorter du four et napper de crème caramel au beurre salé

## Ingrédients

- 6 pommes
  - 2 œufs
  - 10 cl de lait
  - 70 g de farine
  - 50 g de sucre
  - 20 g de beurre fondu
  - 1 sachet de levure chimique
  - 1 cuillère à soupe d'arôme vanille
  - 1 pincée de sel
- Optionnel : De la crème caramel au beurre salé



**Probinord**  
TECHNIQUES ROUTIÈRES



Enrobés coulés à froid – Emulsions – Usine de liants – Enrobés – VRD

10 Chemin des vignes – ZI – 91160 LE MEREVILLOIS

Tél. : 01 64 95 08 79 – Fax : 01 64 95 07 98 – Internet : www.probinord.fr



**Merceria - Laines - Bijoux Fantaisie**  
Ateliers adultes et enfants - Café-Tricot

Mardi à Vendredi  
10h00-13h00 / 14h30-19h00  
Samedi  
9h30-18h00  
contact@charlotteauxfils.com

09 54 30 63 46

5, Place de l'Église  
91690 SACLAS  
(parking devant le magasin)  
f charlotteauxfils

SOPHROLOGUE-RELAXOLOGUE  
PSYCHOLOGUE

**Sandrine Blandin-Le Roux**

vous reçoit sur rendez-vous

395, rue du pont à chat  
91690 Guilleryval

06.11.43.71.34  
sblandinleroux@yahoo.fr

www.massofro.fr

**Cél'Oeil de Saclas**

Opticienne diplômée

**GICQUIAUD Céline**

2 Avenue Jean Jaurès

91690 Saclas

tél : 01 64 95 17 63

celoeildesaclas@gmail.com

f céloeil de saclas

**TESSIER Frères SARL**

Entreprise de Maçonnerie Rénovation  
Carrelage Clôture  
Tel : 06-71-48-14-92

Couverture Zinguerie  
Tel : 06-72-70-19-74

130, rue de Chanval 91690 Guilleryval  
Email : tessierfreres@outlook.com



**Richard PIRIOU**  
Éleveur de Volailles

**Volailles Fermières**  
Poulets, Pintades, Chapons ...

Earl Ferme de la Garenne 142 Route de Méréville 91690 - GUILLERVAL  
Richard.volailles@gmail.com  
06.87.19.16.06



**SARL GONÇALVES Eric**

COUVERTURE

ZINGUERIE

CHARPENTE TRADITIONNELLE

Ossature bois

Tel / Fax  
01 69 78 09 26  
Portable  
06 08 72 29 17

86, rue des Robines  
91690 GUILLERVAL

Email : gonalveseric@wanadoo.fr

Siret 552 494 127 00014

**MOTOCULTURE ET CYCLES**

Réparations et Ventes

Et Beauvallet Blandine

27 rue du Triquoir  
ZAC de la Géode 2- Mondésir  
91690 GUILLERVAL  
01.64.94.05.93

beauvalletb@wanadoo.fr



**AMANDINE**

VOTRE ESTHÉTICIENNE À DOMICILE

07 67 72 91 97

amandine.esthetique@icloud.com

f AMANDINE-Votre esthéticienne à domicile



1, PLACE DE L'ÉGLISE - 91690 SACLAS  
TÉL. 06 84 67 40 67

**BOUCHERIE SACLAS**



BOUCHÈRE CHARCUTÈRE TRAITEUR

2 Place de Grenet  
91 690 Saclas  
01 69 95 29 48

Lundi au Samedi  
8h-13h/16h-19h30  
Dimanche  
8h-12h45



**FILAO**  
SACLAS

2 bis place  
de l'Église  
91690 Saclas

Parking à  
disposition

Tél : 06 13 76 32 35

Horaires : du mardi au  
dimanche de 6h30 à 13h

**SCHMIDT**

le sur-mesure n'est plus un luxe

**Arnaud CUVEILLIER**  
Directeur de magasin

arnaud.cuveillier@schmidt-arnboulet.com

CC LE BRAYREN  
1 rue Marcel DASSAULT  
76125 GAZERAN  
Tél. : 01 34 85 21 29  
Fax : 01 30 88 95 48

**Boulangerie  
S' Martin**

77, rue Saint-Martin  
91150 ETAMPES  
01 64 94 16 84



**Jardins de la  
Marette**

Ferme biologique

Maraîchage  
Oufs  
Cresson

Guilleryval

Saint Germain

06.80.41.82.46

www.jardinsdelamarette.fr

Vente à la ferme  
Deuts Cresson PdT Lentilles  
Mardi 17h - 19h

**COCOCHICO**

**EPICERIE DU TERROIR  
ET PRODUITS PORTUGAIS**

06 24 86 22 05

Vous accueille

Place  
de l'Église A SACLAS



€ 06 86 78 70 13

Agencement

C. LOUIN

**Christophe LOUIN**

7 rue de Pont à Chat  
91690 GUILLERVAL  
mail : cri.louin@free.fr

Peinture intérieur/extérieur, Revêtement murs, sols dont parquet,  
Faïence, carrelage, pose de plaques de plâtres, isolation et travaux induits,  
Montage de meubles et étagères.



**Chez Tata**

**Camion Pizza**

18h00

21h00

Tous les Lundis à Guilleryval  
place de l'Église

Pizzas artisanales cuites au feu de bois.

N'attendez plus commandez par téléphone !

06.36.41.02.20



**BREUILLET AUTOMOBILES**

Le garage BREUILLET AUTOMOBILES est géré par M. Nuno ESPINHO. On vous proposera une large gamme de véhicules neufs et occasion. Celui-ci dispose d'un atelier de mécanique, spécialisé dans la marque PEUGEOT.

**Garage PEUGEOT**  
La garantie pour votre sécurité

BREUILLET AUTOMOBILES vous proposera une large gamme de véhicules neufs / occasions Chez PEUGEOT

**Vous procurera** des extensions de garantie pouvant aller jusqu'à 5 ans et vous proposera également des contrats d'entretien, pour vous assurer la plus grande quiétude.

**Confiez leur** votre véhicule, le garage BREUILLET AUTOMOBILES est expert dans l'entretien et la réparation.

Il réalisera tout type d'intervention que ça soit en mécanique, carrosserie, révision, vidange, entretien, réparation ou changement de pare-brise...

**ACHAT /VENTE ET REPRISE DE VOTRE ANCIEN VEHICULE**

BREUILLET AUTOMOBILES 4 RUE DU BUISSON RONDEAU 91650 BREUILLET  
Tél.: 01 64 95 22 27 - <https://concessions.peugeot.fr/breuillet>

**ESPAutomobiles**

**Des conseils personnalisés... et des services à la clef**

Le garage ESP AUTOMOBILES vous proposera à la vente des véhicules 0 km et d'occasion, de toutes marques et de tous types.

Il effectuera également de nombreuses prestations pour l'entretien de votre véhicule avec l'ouverture d'un service après-vente et d'un atelier.

Leurs véhicules sont tous garantis 6 mois au minimum, 12 mois pour la plupart, avec possibilité d'extension jusqu'à 60 mois.

Jusqu'à -35% de remise

**Service +** En plus des facilités de paiement, vous n'aurez plus besoin de vous rendre à la préfecture pour avoir la carte grise et l'immatriculation de votre nouvelle voiture. ESP AUTOMOBILES vous accompagnera dans toutes ces démarches administratives afin que vous puissiez avoir votre carte grise.

**Des véhicules pour tous les budgets et pouvons même effectuer une recherche en fonction de votre projet dans la limite du possible !**

ESP AUTOMOBILES 4 RUE DU BUISSON RONDEAU 91650 BREUILLET  
Tél.: 01 64 95 22 27 - <http://www.espautomobiles.fr/>

**GC GARAGE CHAMLEY**  
Mécanique Carrosserie Peinture

1, Place de Grenet  
91690 SACLAS  
Tél.: 01 69 78 00 20  
Fax: 01 83 71 82 25  
Mail: [garagechamley@gmail.com](mailto:garagechamley@gmail.com)  
Site web: [www.garagechamley.fr](http://www.garagechamley.fr)

**LES DOUCEURS DE SACLAS**

Mme Thiebeaux et Mr Yon  
4, rue de la Mairie-91690 Saclas  
09 80 94 02 42

**DS CARRELAGES**

**VENTE**  
Carrelage - Sanitaire  
Granit - Marbre

ZAC la Geode II  
20 Rue du Triquoir 91690 Guillerval

**Sur rendez vous : 06 78 40 98 42**

**LAURENT CHAILLER**  
SARL Fernandez

32 rue Carnot  
91660 MEREVILLE  
Tél. 01.64.95.10.07

**extra**  
LES DIMANCHES SALES ET LUN

**Poêles & Chaudières**  
Granulés & Bois

Chauffage  
Energie  
Bois

01 64 90 37 72 06 15 54 29 41

183 rue des baguettes 91690 Guillerval

*Histoire d'un Fleur*  
Artisan Fleuriste

2 bis, rue Juliette Curie - 91690 SACLAS  
Tél. 01 75 28 18 07 - [histoiredunfleur91@gmail.com](mailto:histoiredunfleur91@gmail.com)

**La Ferme des Hirondelles**  
Paysan Bio Meunier Boulanger Tritrateur

Jérôme CHENEVIERE  
387, rue de l'Orme  
91690 Guillerval  
Tel : 06 07 98 13 65

[www.lafermedeshirondelles.fr](http://www.lafermedeshirondelles.fr)  
Boutique ouverte du lundi au vendredi de 16h à 19h

**ELECTRICITE GENERALE STOLA SARL**  
A Votre service depuis 1978

Installation, dépannage, Neuf / Rénovation,  
automatisme de portail, Chauffage électrique,  
Climatisation, Pompe à Chaleur, Mise en conformités

22, rue de Pont à Chat - 91690 SACLAS  
Tel/Fax : 01 64 95 64 74 sarl-stola@wanadoo.fr

**CENTRE AUTO DIFFUSION**

Ventes de véhicules neufs et d'occasions  
Réparations mécaniques et entretien toutes marques

10 rue du 19 Mars 1962 - 91690 SACLAS  
Tél. : 01 60 80 99 97 - 06 37 65 42 32  
E-mail : centreautodiffusion@yahoo.fr  
www.centreautodiffusion.fr

AD, la bonne idée pour l'entretien de votre auto.

**AMS Plomberie**

**PLOMBERIE - CHAUFFAGE - RAMONAGE**

44 rue de Jubert - 91690 ST-CYR-LA-RIVIÈRE  
06 83 85 53 15 - 01 60 80 15 51

**AUX PETITS LARDONS**  
Artisan Charcutier  
Laurent SOURCEAU

1<sup>er</sup> Prix  
Papilles d'Or 2007

**GALTHIÉ MAINTENANCE INFORMATIQUE**  
Maintenance - Dépannage - Assistance Informatique à Domicile  
Particuliers et Entreprises

Benoît Galthié  
286 rue de Garserval  
91690 GUILLERVAL  
Tél. : 06 64 78 74 94  
E-mail : entreprise.galthie@laposte.net  
Site web : http://entreprise.galthie.free.fr

**GENCEY ERI**  
Passagistes Pares et Jardins

380, Route de Garserval  
91690 GUILLERVAL  
Tél. : Journée 01 64 95 61 06  
Tél. : Soir 01 69 58 22 14  
Fax : 01 69 58 82 39

**E.T.P** Environnement Travaux Publics

**ALMEIDA Manuel**  
06 88 13 57 26

Tel 02 38 34 71 48 Fax 02 38 34 70 63  
28, rue du Croc au Renard 45300 Serraines  
E-mail : e.tp@orange.fr

**Etablissement THEVRET**  
S.A.V. MATÉRIELS ESPACES VERTS  
DEPOT GAZ - SERRURERIE

11, rue Curie  
91660 MEREVILLE  
Tél./ Fax : 01.64.95.00.09

**Ofil du temps**  
2 rue Jean Moulin - 91690 Saclas

**couture - retouches**  
06 27 87 98 36

du lundi au vendredi : 9h-18h  
et le samedi sur RDV

ofil-du-temps@hotmail.fr www.ofildutemps.fr

**Myosotis**  
Un p'tit coin fleuri

Toutes compositions florales  
Livraison à domicile

Tél. : 01 64 95 43 89  
8 bis, rue Carnot - 91660 Méréville

transmission florale par téléphone

**Immobilière Des Bords de Juine**

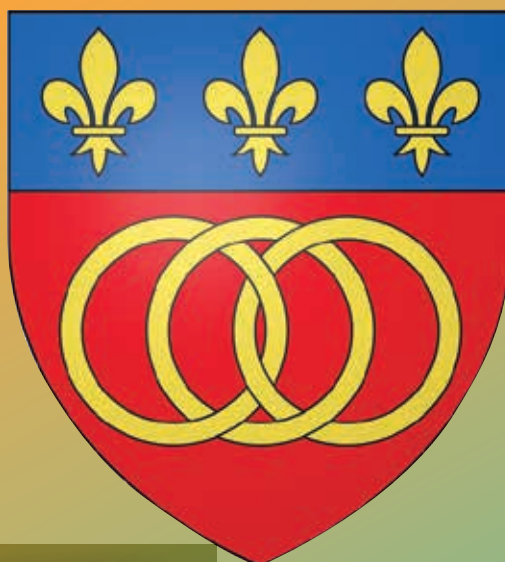
01 64 95 20 00

2, rue Joliot Curie - 91690 SACLAS  
www.immobilier-juine.fr aibjuine@wanadoo.fr

**ESPACE COIFFURE**  
COIFFEURS/VERDÉSSES

MARDI & MERCREDI : 9H - 12H / 13H00 - 19H  
JEUDI : 9H - 12H / 13H00 - 20H  
VENDREDI : 9H - 19H NON STOP  
SAMEDI : 9H - 17H NON STOP

89 1er rue Saint Martin - ETAMPES  
01 64 94 18 40



**Mairie Guillerval**  
2 rue de la Guymont 91690 Guillerval  
Tel : 01 64 95 61 03 Fax : 01 60 80 99 47  
commune.guillerval@gmail.com

